



MARMARA ÜNİVERSİTESİ

2022 YILI



BİRİM
FAALİYET RAPORU

İÇİNDEKİLER

ÜST YÖNETİCİ SUNUŞU.....	
I- GENEL BİLGİLER.....	
A- Misyon ve Vizyon.....	
B- Yetki, Görev ve Sorumluluklar.....	
C- İdareye İlişkin Bilgiler.....	
1- Fiziksel Yapı.....	
2- Teşkilat Yapısı.....	
3- Teknoloji ve Bilişim Altyapısı.....	
4- İnsan Kaynakları	
5- Sunulan Hizmetler	
6- Yönetim ve İç Kontrol Sistemi	
D- Diğer Hususlar	
II- AMAÇ ve HEDEFLER	
A- İdarenin Amaç ve Hedefleri	
B- Temel Politikalar ve Öncelikler	
C- Diğer Hususlar	
III- FAALİYETLERE İLİŞKİN BİLGİ VE DEĞERLENDİRMELER	
A- Mali Bilgiler	
1- Bütçe Uygulama Sonuçları	
2- Temel Mali Tablolara İlişkin Açıklamalar	
3- Mali Denetim Sonuçları	
4- Diğer Hususlar	
B- Performans Bilgileri	
1- Program, Alt Program, Faaliyet Bilgileri.....	
2- Performans Sonuçlarının Değerlendirilmesi	
3- Stratejik Plan Değerlendirme Tabloları.....	
4- Performans Bilgi Sisteminin Değerlendirilmesi	
5- Diğer Hususlar	
IV- KURUMSAL KABİLİYET ve KAPASİTENİN DEĞERLENDİRİLMESİ	
A- Üstünlükler	
B- Zayıflıklar	
C- Değerlendirme	
V- ÖNERİ VE TEDBİRLER	

BİRİM / ÜST YÖNETİCİ SUNUŞU

Birimimizde 2022 yılında 49 öğretim elemanı, 9 idari personel ve toplam 2547 öğrenci ile eğitim-öğretim hizmeti başarı ile verilmiştir. Birimimizde gerek akademik etkinlikler gerekse idari faaliyetler, katılımcı bir anlayışla yürütülmüştür. Birim içindeki akademik ve idari uyum ve bütünlük en önemli motivasyon araçlarından birisi olarak değerlendirilmektedir.

Birimimiz, sürekli bir performans iyileştirme çabası içinde olmuştur ve bu azmini gelecek yıllarda da sürdürecektir. 2022 yılında birçok alanda iyileştirmeler gerçekleştirilmiştir.

Eğitim öğretim faaliyetleri kapsamında örgün ve çevrimiçi-online öğrenimde eğitim verilmektedir.

Önümüzdeki yıllarda da fiziksel iyileştirme ve eğitim öğretimde performans iyileştirmelerine yönelik çalışmalara devam edilecektir.

Prof.Dr.Yaşar KABATAŞ

Müdür

I- GENEL BİLGİLER

A. Misyon ve Vizyon

Misyon

Eđitim, öğretim, araştırma ve topluma hizmet faaliyetleri ile liderlik eden, ürettiklerini insanlığın yararına sunan, etik değerlere saygılı, yaratıcı, bağımsız ve eleştirel düşünebilen bireyler yetiştiren bir yüksekokul olmak.

Vizyon

Eđitim, uygulamalı sosyal bilimler öğretimi, sanat ve sporda öncü bir yüksekokul.

B. Yetki, Görev ve Sorumluluklar

Yetki

Yüksekokulumuz, 1984 yılında Marmara Üniversitesi Meslek Yüksekokulu olarak 2809 sayılı Yükseköğretim Kurumları Teşkilat Kanunu'nun (4488/2) 14.maddesinin "k" bendine göre kurulmuş, daha sonra 23.01.1991/70 YKK gereğince Sosyal Bilimler Meslek Yüksekokulu'na dönüşmüştür.

Görev

2547 sayılı Yükseköğretim Kanunu'nun "Yükseköğretim Kurumlarının Görevleri" başlıklı 12.maddesi ve aynı kanunun 3/g maddesi hükümleri ve 2809 sayılı Yükseköğretim Kurumları Teşkilat Kanununun 3.maddesi hükümleri uyarınca, bilimsel çalışmalar yapmak ve ön lisans düzeyinde ara insan gücü yetiştirmek.

Sorumluluk

İlgili mevzuata uygun olarak, öğrencilerimizin gerek ara insan gücü olarak yeterli biçimde donanmaları, gerekse daha geniş ufuklar kazanabilmeleri için gerekli her türlü eğitim, öğretim faaliyetlerini etkin biçimde sürdürmek, akademik çalışmalar yapmak, sosyal ve kültürel faaliyetleri gerçekleştirmek.

C. İdareye İlişkin Bilgiler

1- Fiziksel Yapı

SBMYO, Eylül 2013'ten beri Anadolu Hisarı Kampüsünde eğitim öğretim faaliyetlerini sürdüren okulumuz, 2021-2022 Güz döneminden itibaren Prof.Dr.Mehmet Genç (Dragos) Külliyesi'nde bulunmaktadır. SBMYO Dragos Külliyesi'nde, 2.ve 3.bloklarda idare binası, derslik binaları, öğrenci yemekhanesi ve kantini, açık kapalı spor alanları ve sahalar bulunmaktadır.

1.1- Eğitim Alanları Derslikler

Eğitim Alanı	Kapasitesi 0-50	Kapasitesi 51-75	Kapasitesi 76-100	Kapasitesi 101-150	Kapasitesi 151-250	Kapasitesi 251-Üzeri
Anfi			4			
Sınıf	36					
Bilgisayar Lab.						
Diğer Lab.						
Toplam						

1.3- Hizmet Alanları

1.3.1. Akademik Personel Hizmet Alanları

	Sayısı (Adet)	Alanı (m2)	Kullanan Sayısı (Kişi)
Çalışma Odası	26	15*26=390	53
Toplam		390	53

1.3.2. İdari Personel Hizmet Alanları

	Sayısı (Adet)	Alanı (m2)	Kullanan Sayısı
Servis	1	30	-
Çalışma Odası	10	15*10=150	11
Toplam	11	180	11

1.4- Ambar Alanları

Ambar Sayısı: 2 Adet

Ambar Alanı: 64 m²

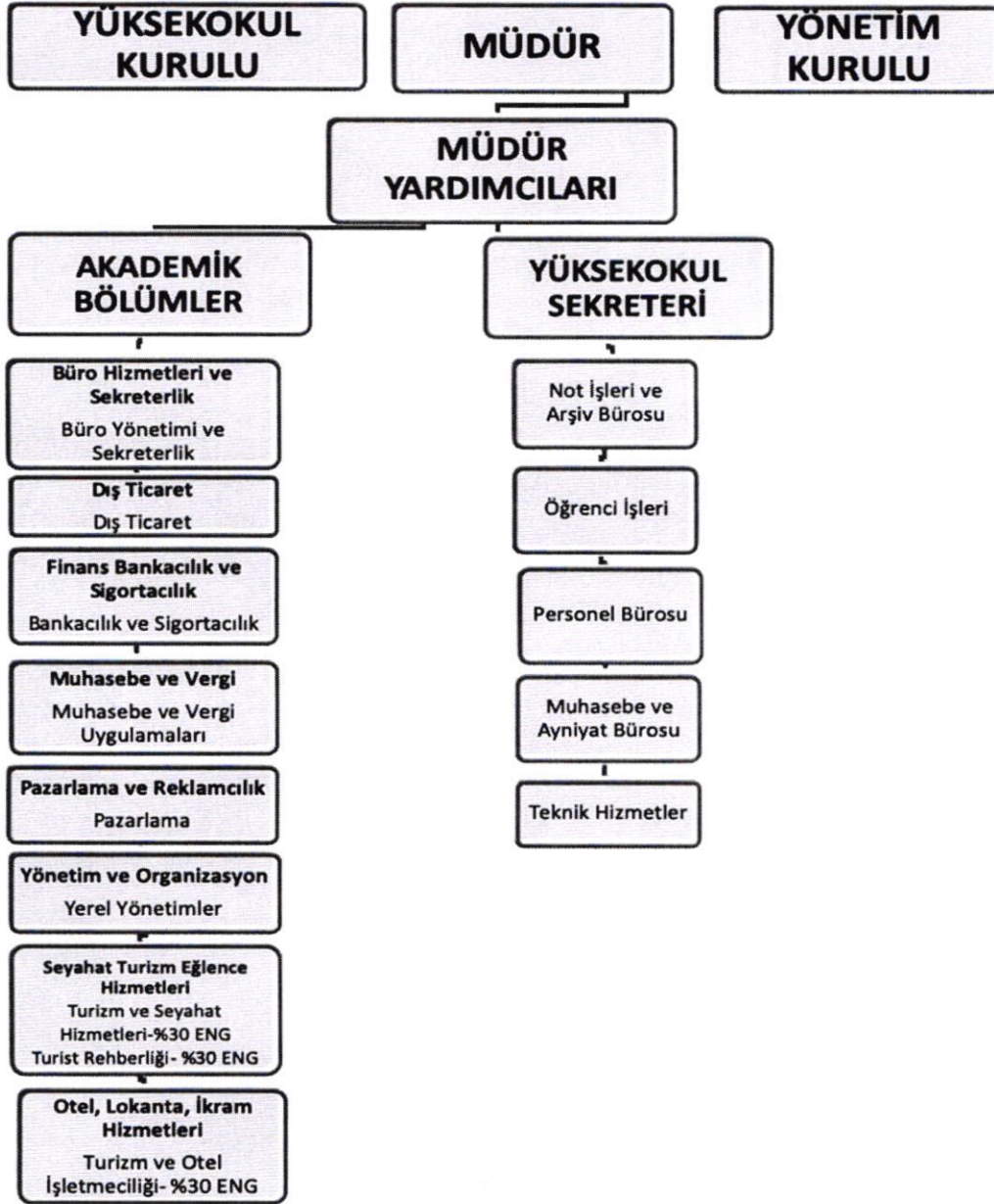
1.5- Arşiv Alanları

Arşiv Sayısı: 1 Adet

Arşiv Alanı: 32 m²

2- Teşkilat Yapısı

Yüksekokulumuz bünyesinde 8 bölümde örgün ön lisans verilmektedir. Eğitim öğretim faaliyetlerinin yürütülebilmesi için şemada görülen idari birimler faaliyet göstermekte, ayrıca güvenlik ve temizlik hizmetleri Rektörlük kanalıyla yapılan satın alma yoluyla görülmektedir.



- **Fonksiyonel Görev Dağılımı**

3- Teknoloji ve Bilişim Altyapısı (Bilgi ve Teknolojik Kaynaklar)

3.1- Yazılımlar

Turizm-Otelcilik ve Turist Rehberliği programlarında, Sabre ve Travelport-Galileo programları kullanılmaktadır.

3.2- Bilgisayarlar

Masa üstü bilgisayar Sayısı: 60 Adet

Taşınabilir bilgisayar Sayısı: 26 Adet

3.4- Diğer Bilgi ve Teknolojik Kaynaklar

Cinsi	İdari Amaçlı (Adet)	Eğitim Amaçlı (Adet)	Araştırma Amaçlı (Adet)
Projeksiyon		4	
Slayt makinesi		1	
Tepegöz			
Episkop			
Barkot Okuyucu	2		
Baskı makinesi	1		
Fotokopi makinesi	5		
Faks	1		
Fotoğraf makinesi		1	
Kameralar		1	
Televizyonlar		4	
Tarayıcılar	7		
Müzik Setleri			
Mikroskoplar			
DVD ler			

4- İnsan Kaynakları

(Biriminin faaliyet dönemi sonunda mevcut insan kaynakları, istihdam şekli, hizmet sınıfları, kadro unvanları, bilgilerine yer verilir.)

4.1- Akademik Personel

Akademik Personel					
	Kadroların Doluluk Oranına Göre			Kadroların İstihdam Şekline Göre	
	Dolu	Boş	Toplam	Tam Zamanlı	Yarı Zamanlı
Profesör	12		12	X	
Doçent	5		2	X	
Yrd. Doçent	14		14	X	
Öğretim Görevlisi	18		18	X	
Okutman					
Çevirici					
Eğitim- Öğretim Planlamacısı					
Araştırma Görevlisi	3		3	X	
Uzman					

4.2- Yabancı Uyruklu Akademik Personel

Yabancı Uyruklu Öğretim Elemanları		
Unvan	Geldiği Ülke	Çalıştığı Bölüm
Profesör		
Doçent		
Yrd. Doçent		
Öğretim Görevlisi	Yunanistan	Yönetim ve Organizasyon
Okutman		
Çevirici		
Eğitim-Öğretim Planlamacısı		
Araştırma Görevlisi		
Uzman		
Toplam	1	1

4.3- Diğer Ün. Görevlendirilen Akademik Personel

Diğer Üniversitelerde Görevlendirilen Akademik Personel		
Unvan	Bağlı Olduğu Bölüm	Görevlendirildiği Üniversite
Profesör	Dış Ticaret	Medipol Üniversitesi Ticaret Üniversitesi
Doçent	Pazarlama	Arel Üniversitesi
Yrd. Doçent	Pazarlama	Galatasaray Üniversitesi
Öğretim Görevlisi	Büro Yönetimi ve Sekreterlik	Doğuş Üniversitesi
Okutman		
Çevirici		
Eğitim Öğretim Planlamacısı		
Araştırma Görevlisi		
Uzman		
Toplam	4	5

4.4- Başka Ün. Kurumda Görevlendirilen Akademik Personel

Başka Üniversitelerden Üniversitemizde Görevlendirilen Akademik Personel		
Unvan	Çalıştığı Bölüm	Geldiği Üniversite
Profesör		
Doçent		
Yrd. Doçent		
Öğretim Görevlisi		
Okutman		
Çevirici		
Eğitim Öğretim Planlamacısı		
Araştırma Görevlisi		
Uzman		
Toplam	-	-

4.5- Sözleşmeli Akademik Personel

Sözleşmeli Akademik Personel Sayısı	
Profesör	
Doçent	
Yrd. Doçent	
Öğretim Görevlisi	1
Uzman	
Okutman	
Sanatçı Öğrt. Elm.	
Sahne Uygulamacısı	
Toplam	1

4.6- Akademik Personelin Yaş İtibariyle Dağılımı

Akademik Personelin Yaş İtibariyle Dağılımı						
	21-25 Yaş	26-30 Yaş	31-35 Yaş	36-40 Yaş	41-50 Yaş	51- Üzeri
Kişi Sayısı			3	5	14	30
Yüzde						

4.7- İdari Personel

İdari Personel (Kadroların Doluluk Oranına Göre)			
	Dolu	Boş	Toplam
Genel İdari Hizmetler	8	11	19
Sağlık Hizmetleri Sınıfı			
Teknik Hizmetleri Sınıfı			
Eğitim ve Öğretim Hizmetleri sınıfı			
Avukatlık Hizmetleri Sınıfı.			
Din Hizmetleri Sınıfı			
Yardımcı Hizmetli			
Toplam	8	11	19

4.8- İdari Personelin Eğitim Durumu

İdari Personelin Eğitim Durumu					
	İlköğretim	Lise	Ön Lisans	Lisans	Y.L. ve Dokt.
Kişi Sayısı		1	2	4	1
Yüzde					

4.9- İdari Personelin Hizmet Süreleri

İdari Personelin Hizmet Süresi						
	1 – 3 Yıl	4 – 6 Yıl	7 – 10 Yıl	11 – 15 Yıl	16 – 20 Yıl	21 - Üzeri
Kişi Sayısı			1	2		5
Yüzde						

4.10- İdari Personelin Yaş İtibariyle Dağılımı

İdari Personelin Yaş İtibariyle Dağılımı						
	21-25 Yaş	26-30 Yaş	31-35 Yaş	36-40 Yaş	41-50 Yaş	51- Üzeri
Kişi Sayısı					4	4
Yüzde						

4.11- İşçiler

İşçiler (Çalıştıkları Pozisyonlara Göre)			
	Dolu	Boş	Toplam
Sürekli İşçiler			
Vizeli Geçici İşçiler (adam/ay)			
Vizesiz işçiler (3 Aylık)			
Toplam			

4.12- Sürekli İşçilerin Hizmet Süreleri

Sürekli İşçilerin Hizmet Süresi						
	1 – 3 Yıl	4 – 6 Yıl	7 – 10 Yıl	11 – 15 Yıl	16 – 20 Yıl	21 - Üzeri
Kişi Sayısı						
Yüzde						

4.13- Sürekli İşçilerin Yaş İtibariyle Dağılımı

Sürekli İşçilerin Yaş İtibariyle Dağılımı						
	21-25 Yaş	26-30 Yaş	31-35 Yaş	36-40 Yaş	41-50 Yaş	51- Üzeri
Kişi Sayısı						
Yüzde						

5- Sunulan Hizmetler

5.1- Eğitim Hizmetleri

5.1.1- Öğrenci Sayıları

Öğrenci Sayıları									
Birim Adı	I. Öğretim			II. Öğretim			Toplam		Genel Toplam
	E	K	Top.	E	K	Top.	Kız	Erkek	
Fakülteler									
Yüksekokullar									
Enstitüler									
Meslek Yüksekokulları	1196	1139	2335	101	91	192	1230	1297	2547
Toplam	1196	1139	2335	101	91	192	1230	1297	2547

5.1.2- Yabancı Dil Hazırlık Sınıfı Öğrenci Sayıları

Yabancı Dil Eğitimi Gören Hazırlık Sınıfı Öğrenci Sayıları ve Toplam Öğrenci Sayısına Oranı								
Birim Adı	I. Öğretim			II. Öğretim			I. ve II. Öğretim Toplamı(a)	Yüzde*
	E	K	Top.	E	K	Top.	Sayı	
Fakülteler								
Yüksekokullar	134	142	276				276	

*Yabancı dil eğitimi gören öğrenci sayısının toplam öğrenci sayısına oranı (Yabancı dil eğitimi gören öğrenci sayısı/Toplam öğrenci sayısı*100)

5.1.3- Öğrenci Kontenjanları

Öğrenci Kontenjanları ve Doluluk Oranı				
Birim Adı	ÖSS Kontenjanı	ÖSS sonucu Yerleşen	Boş Kalan	Doluluk Oranı
Fakülteler				
Yüksekokullar				
Meslek Yüksekokulları	571	507	64	%90
Toplam				

5.1.4- Yüksek Lisans ve Doktora Programları

Enstitülerdeki Öğrencilerin Yüksek Lisans (Tezli/ Tezsiz) ve Doktora Programlarına Dağılımı					
Birim Adı	Programı	Yüksek Lisans Yapan Sayısı		Doktora Yapan Sayısı	Toplam
		Tezli	Tezsiz		
Toplam					

5.1.5- Yabancı Uyruklu Öğrenciler

Yabancı Uyruklu Öğrencilerin Sayısı ve Bölümleri			
	Bölümü		
	Kadın	Erkek	Toplam
Fakülteler			
Yüksekokullar			
Enstitüler			
Meslek Yüksekokulları	6	3	9
Toplam			

5.4. İdari Hizmetler

Yüksekokulumuza ait e-bütçe sisteminde onaylanarak kullanımımıza gönderilen ödenekler, 5018 sayılı Kamu Mali Yönetim ve Kontrol Kanunu çerçevesinde, 50 adet yevmiye sayılı ödeme evrakı kullanılarak, eğitim öğretim hizmeti yürütülmüştür.

5.4-Diğer Hizmetler

Birim tarafından 2022 yılında görev alanına giren faaliyetler dışında yapmış olduğu çalışmalar ve yukarıda tanımlanamayan faaliyetler bulunmamaktadır.

5.5. Araştırma Hizmetleri

5.5.1. Faaliyet ve Proje Bilgileri

1.1. Faaliyet Bilgileri

FAALİYET TÜRÜ	SAYISI
Sempozyum ve Kongre	10
Konferans	5
Panel	3
Seminer	
Açık Oturum	
Söyleşi	
Tiyatro	
Konser	
Sergi	
Turnuva	
Teknik Gezi	1
Eğitim Semineri	2

5.5.2. Yayınlarla İlgili Faaliyet Bilgileri

İndekslere Giren Hakemli Dergilerde Yapılan Yayınlar

YAYIN TÜRÜ	SAYISI
Uluslararası Makale	2
Ulusal Makale	16
Uluslararası Bildiri	10
Ulusal Bildiri	-
Kitap	1-12

5.5.3. Üniversiteler Arasında Yapılan İkili Anlaşmalar

ÜNİVERSİTE ADI	ANLAŞMANIN İÇERİĞİ

5.5.4. Proje Bilgileri

Bilimsel Araştırma Proje Sayısı					
PROJELER	2022 YILI				
	Önceki Yılda Devreden Proje	Yıl İçinde Eklenen Proje	Toplam	Yıl İçinde Tamamlanan Proje	Toplam Ödenek YTL
DPT					
TÜBİTAK		Proje danışmanı Dr Derya Semiz Çelik Proje yürütücüsü öğrenci Hüseyin Muhammet Oduncu Proje başlığı: Turizm Seyahat Hizmetleri Mezunu Bireylerin İstihdamını Kolaylaştıracak Sektör Beklentilerinin Tespiti ve Buna Yönelik Müfredat Geliştirme			
A.B.					
BİLİMSEL ARAŞTIRMA PROJELERİ					
DİĞER	2006'dan itibaren devam eden proje	T.C.Dışişleri Bakanlığı Yunanistan'daki Türk Varlıklarının Envanterini Tespit Projesi Yürütücüsü: Öğr.Gör.Dr.Neval Konuk Halaçoğlu			
TOPLAM					

5.5.5. Patent Bilgileri

2022 Yılında Yapılan Patent Başvuruları

2022 Yılında Yapılan Patent Tescilleri

2022 Yılında Yapılan Faydalı Model Başvuruları

II- AMAÇ ve HEDEFLER

(Bu bölümde, idarenin stratejik amaç ve hedeflerine, faaliyet yılı önceliklerine ve izlenen temel ilke ve politikalarına yer verilir.)

A. Temel Politikalar ve Öncelikler

- Özgür düşünce
- Mükemmellik
- Etik değerlere saygı
- Sürdürülebilir gelişme
- Yönetişim
- Adalet

B. İdarenin Amaç ve Hedefleri

(Stratejik plan yapan idareler, faaliyet raporunun ilişkin olduğu yılı kapsayan stratejik planlarında yer alan amaç ve hedefleri ile faaliyet yılı önceliklerini bu bölümde belirteceklerdir.)

Stratejik Amaçlar	Stratejik Hedefler
Stratejik Amaç-1 Öğrencilerin iş dünyasında tercih edilirlüklerini arttırmak.	Hedef-1 Öğrencilere iş hayatında yararlı olabilecek teorik ve pratik bilgileri öğretmek.
	Hedef-2 Yeni mezun olan öğrencilerimizin işe başlama oranını yükseltmek.
	Hedef-3 Öğrencilerimizin staj yaptıkları firmalarda staj sonrası da çalışmaya devamlarını sağlayacak ikili iş birlikleri geliştirmek.
Stratejik Amaç-2 Öğrencilerin lisansa kabul edilebilirlik düzeylerini arttırmak.	Hedef-1 Her yıl lisansa kabul olan öğrenci sayısını %10 arttırmak.
	Hedef-2 Öğrencileri lisans eğitimlerine yönlendirmek amacıyla çalışmalar yapmak.
	Hedef-3 Öğrencilerin öğrenim çalışmalarına aktif olarak katılımını sağlamak.
Stratejik Amaç-2 Öğrencilerin meslek sınavlarında başarı düzeylerini arttırmak.	Hedef-1 Meslek sınavlarında başarılı olan öğrenci sayısını her yıl arttırmak.
	Hedef-2 Eğitimlerinde meslek sınavlarında kullanacakları bilgilere ağırlık vermek.
	Hedef-3 Meslek sınavlarında kullanacakları bilgilerin teorik ve pratik açıdan öğretmeyi sağlamak.

III- FAALİYETLERE İLİŞKİN BİLGİ VE DEĞERLENDİRMELER

A- Mali Bilgiler

1- Bütçe Uygulama Sonuçları

1.1-Bütçe Giderleri

	2022 BÜTÇE BAŞLANGIÇ ÖDENEĞİ	2022 GERÇEKLEŞME TOPLAMI	GERÇEK. ORANI
	TL	TL	%
BÜTÇE GİDERLERİ TOPLAMI	14.171.340.51	14.099.189.11	99.75
01 - PERSONEL GİDERLERİ	12,060.674.34	12.018.344.70	99.93
02 - SOSYAL GÜVENLİK KURUMLARINA DEVLET PRİMİ GİDERLERİ	20.614.75.00	20.59.389,19	99.84
03 - MAL VE HİZMET ALIM GİDERLERİ	49.191.17	21.906.42	70.28
05 - CARİ TRANSFERLER			
06 - SERMAYE GİDERLERİ			

1.2-Bütçe Gelirleri

	2022 BÜTÇE TAHMİNİ	2022 GERÇEKLEŞME TOPLAMI	GERÇEK. ORANI
	TL	TL	%
BÜTÇE GELİRLERİ TOPLAMI			
02 – VERGİ DIŞI GELİRLER			
03 – SERMAYE GELİRLERİ			
04 – ALINAN BAĞIŞ VE YARDIMLAR			

2- Temel Mali Tablolara İlişkin Açıklamalar

(Birim bilanço, faaliyet sonuçları tablosu, bütçe uygulama sonuçları tablosu, nakit akım tablosu ve gerekli görülen diğer tablolara bu başlık altında yer verir ve tabloların önemli kalemlerine ilişkin değişimler ile bunlara ilişkin analiz, açıklama ve yorumlara yer verilir.)

3- Mali Denetim Sonuçları

(Birim iç ve dış mali denetim raporlarında yapılan tespit ve değerlendirmeler ile bunlara karşı alınan veya alınacak önlemler ve yapılacak işlemlere bu başlık altında yer verilir.)

4- Diğer Hususlar

(Bu başlık altında, yukarıdaki başlıklarda yer almayan ancak birimin mali durumu hakkında gerekli görülen diğer konulara yer verilir.)

B- Performans Bilgileri

Kamu İdarelerince Hazırlanacak Stratejik Planlar ve Performans Programları İle Faaliyet Raporlarına İlişkin Usul ve Esaslar Hakkında Yönetmeliğin 26. maddesi gereğince Performans bilgileri başlığı altında,

- İdarenin stratejik plan değerlendirme sonuçları ile performans programında yer alan program, alt program ve faaliyetlerine,
 - Performans bilgilerinin gerçekleşme durumu ile meydana gelen sapmaların nedenlerine,
 - Diğer performans bilgilerine ve bunlara ilişkin değerlendirmelere,
- yer verilir.

1- Program, Alt Program, Faaliyet Bilgileri

2- Performans Sonuçlarının Değerlendirilmesi

3- Stratejik Plan Değerlendirme Tabloları

4- Performans Bilgi Sisteminin Değerlendirilmesi

5- Diğer Hususlar

IV- KURUMSAL KABİLİYET ve KAPASİTENİN DEĞERLENDİRİLMESİ

Bu bölümde, orta ve uzun vadeli amaç ve hedeflere ulaşılabilmesi sürecinde teşkilat yapısı, organizasyon yeteneği, teknolojik kapasite gibi unsurlar açısından bir mevcut durum değerlendirmesi yapılarak idarenin üstün ve zayıf yönlerine yer verilir.

A- Üstünlükler

1. Yüksekokulun, Marmara Üniversitesi gibi köklü ve kurumsallaşma düzeyi yüksek bir üniversite içinde bulunması
2. Zengin bir akademik kadronun varlığı
3. Mevcut programların Türkiye’de rekabet gücü yüksek ve karşılaştırmalı üstünlüklere sahip eğitim ve uygulama alanları olması, programların gelişime ve değişime açık bulunması

4. Öğretim üyelerinin kamu kurum ve kuruluşlarından gelen talepler doğrultusunda ek görev üstlenmeleri ve projeler yürütmeleri
5. Bölüm sistemine geçilmiş olması nedeniyle, bölüm başkanlarının programların kalitesi ve koordinasyonuna olumlu katkı sağlaması
6. Gerek yurtiçinde gerekse yurtdışında birçok alanda faaliyet gösteren çok sayıda mezunu, dolayısıyla da değer zincirine dayalı iş birliği ve katkı potansiyelinin varlığı
7. Bir kampüs içerisinde, fakültelerle birlikte eğitim faaliyetlerini sürdürmek. Öğrenciler birbirlerinden olumlu yönde etkilenmektedir.

B- Zayıflıklar

1. Bazı bölümlerde, öğretim üyelerinin lisansüstü programlarla ilişki kurma güçlüğü, dolayısıyla daha tartışmalı ders formatı ve tez danışmanlığı gibi faaliyetlerin azlığı
2. Yüksekokuldaki bölümlerde uygulamayla bütünleşik öğretim görevlisi sayısının azlığı
3. Programların iki yıllık olması nedeniyle, öğrencilerin, yüksekokulda kurumsallaşacak türde etkinlikler üretme güçlüğü
4. Bilgisayar uygulamalı derslerde yazılım eksiklikleri.

C- Değerlendirme

V- ÖNERİ VE TEDBİRLER

- (1) Yüksekokuldaki uygulamayla bütünleşik öğretim görevlisi kadrosu son derece yetersizdir. Bazı bölümlerde hiç araştırma görevlisi bulunmamaktadır. Bu bağlamda ihdas edilecek yeni kadrolar, gerek genç akademisyenlerin yetiştirilmesi sürecine katkı sağlayacak, gerekse çeşitli bilimsel etkinlik, araştırma vb. faaliyetlerin yapılmasını kolaylaştıracaktır.
- (2) Yüksekokuldaki, öğretim üyelerinin yüksek lisans ve doktora programlarından ders alabilmeleri öncelikle bireysel girişimleri gerekli kılmakla birlikte, Rektörlük de bu konuda kolaylaştırıcı bir rol üstlenebilir.
- (3) Öğretim süresinin iki yıl olması, öğrencilerin yüksekokula intibak etmeleriyle ayrılmaları arasında geçen sürenin azlığı nedeniyle, çeşitli sosyal ve kültürel etkinliklerin kurumsallaşmasını önleyici bir rol oynamaktadır.
- (4) Nitelikli bir akademik kadroya sahip olan yüksekokulda, akademisyenler arasında bilgi ve fikir alışverişi sağlayacak ortamların oluşturulması ve ortak çalışmaların teşvik edilmesi, akademik etkinliğin artmasına katkı sağlayacaktır.
- (5) Kurumun dış paydaşları konumundaki kurum ve kuruluşlarla her düzeyde iş birliği olanaklarının araştırılması ve artırılmaya çalışılması, hem kurumun tanınırlığının artmasına hem de eğitim öğretim faaliyetlerinin kalitesinin artmasına imkan sağlayacaktır.
- (6) İdari personelin çeşitli hizmet içi eğitim programlarından yararlandırılması ve yine motivasyonlarını artırıcı çeşitli etkinliklerin düzenlenmesi, daha olumlu sonuçların alınmasını kolaylaştıracaktır.

İÇ KONTROL GÜVENCE BEYANI

Harcama yetkilisi olarak görev ve yetkilerim çerçevesinde;

Bu raporda yer alan bilgilerin güvenilir, tam ve doğru olduğunu beyan ederim.

Bu raporda açıklanan faaliyetler için idare bütçesinden harcama birmimize tahsis edilmiş kaynakların etkili, ekonomik ve verimli bir şekilde kullanıldığını, görev ve yetki alanım çerçevesinde iç kontrol sisteminin idari ve mali kararlar ile bunlara ilişkin işlemlerin yasallık ve düzenliliği hususunda yeterli güvenceyi sağladığını ve harcama birimimizde süreç kontrolünün etkin olarak uygulandığını bildiririm.

Bu güvence, harcama yetkilisi olarak sahip olduğum bilgi ve değerlendirmeler, iç kontroller, iç denetçi raporları ile Sayıştay raporları gibi bilgim dahilindeki hususlara dayanmaktadır.

Bu raporlanmayan, idarenin menfaatlerine zarar veren herhangi bir husus hakkında bilgim olmadığını beyan (05.01.2023)



Prof.Dr.Yaşar KABATAŞ
SBMYO Müdürü